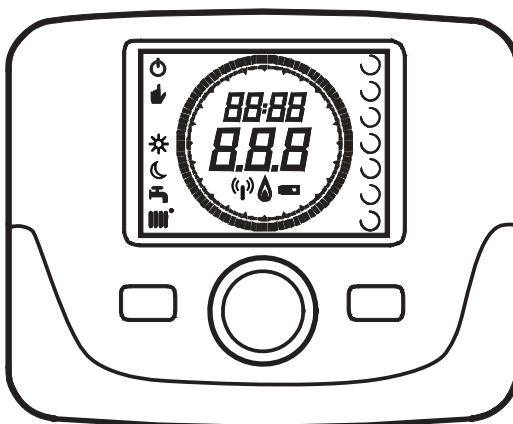
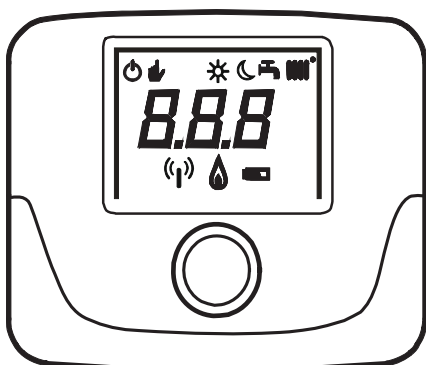


BAXI



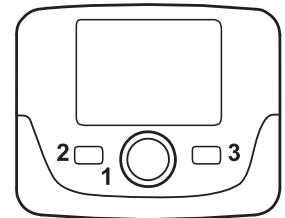
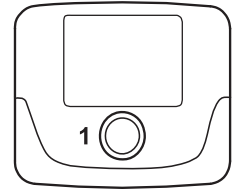
gr	ΚΙΤ ΘΕΡΜΟΣΤΑΤΗ ΧΩΡΟΥ ΚΑΙ ΠΙΝΑΚΑ ΕΛΕΓΧΟΥ ΛΥΧΝΙΩΝ
	ΜΟΝΑΔΑ ΧΩΡΟΥ ΜΕ ΕΛΕΓΧΟ ΘΕΡΜΟΚΡΑΣΙΑΣ

ΤΕΧΝΙΚΕΣ ΠΡΟΔΙΑΓΡΑΦΕΣ

- Ηλεκτρική παροχή: Ο.Τ. (Open Therm protocol) για τον πομπό και μπαταρίες AA LR06 για το δέκτη
- Ηλεκτρική Απομόνωση class II
- Συχνότητα μετάδοσης 868 MHz (ασύρματη έκδοση (i))
- Θερμοκρασίες Λειτουργίας από +0°C έως +40°C
- Τύπος καλωδίου: 2x0.75 mm² τύπου LiYCY - Μέγιστο μήκος 50m



Για να αλλάξετε προσωρινά την επιθυμητή θερμοκρασία χώρου, απλά το κομβίο για να επιλέξετε τη νέα θερμοκρασία και για επιβεβαίωση. Η μεταβολή της επιθυμητής θερμοκρασίας χώρου παραμένει ενεργή μέχρι την επόμενη εναλλαγή της χρονικής περιόδου θέρμανση



ΕΠΕΞΗΓΗΣΗ ΣΥΜΒΟΛΩΝ ΧΕΙΡΙΣΜΟΥ ΜΟΝΑΔΑΣ ΧΩΡΟΥ	
	Περιστρέψτε το κομβίο (1)
	Πετήστε το κομβίο (1)
	MODE / MENU(2) / (3) Πετήστε το ανάλογο μπουτόν για να ενεργοποιήσετε το αντίστοιχο μενού (μόνο για τη Μονάδα Χώρου με έλεγχο Θερμοκρασίας)

3. ΤΟΠΟΘΕΤΗΣΗ ΣΤΟΝ ΤΟΙΧΟ

Υπάρχουν δύο εκδόσεις μονάδας χώρου, η τυπική και η προγραμματιζόμενη. Η τυπική είναι μικρότερη και δεν παρέχει τη δυνατότητα χρονοπρογραμματισμού. Η μονάδα χώρου μπορεί να είναι ενσύρματη ή ασύρματη

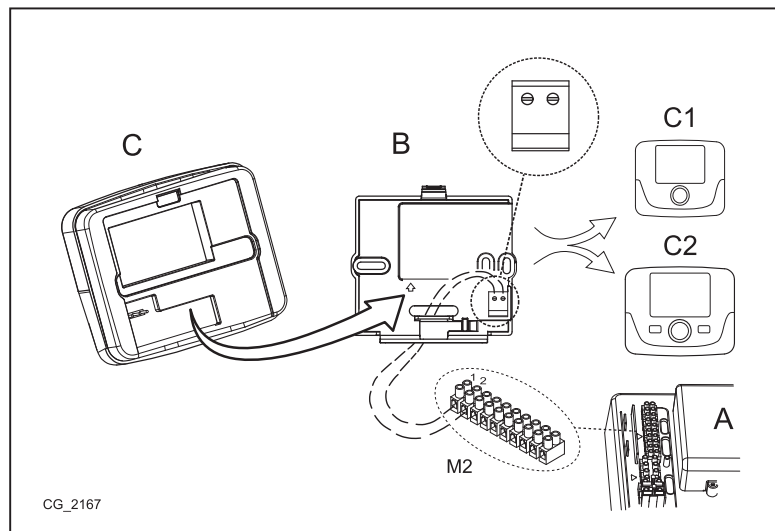


Όταν η μονάδα χώρου είναι συνδεδεμένη με το λέβητα όλες οι λειτουργίες ελέγχονται από τη μονάδα χώρου εκτός από τις παραμέτρους καμινάδας, εκκίνησης λέβητα, παραμέτρους καύσης (βλέπε εγχειρίδιο λέβητα). Οι πληροφορίες του λέβητα από το μενού πληροφοριών (info) είναι διαθέσιμες μόνο στον πίνακα ελέγχου του λέβητα.

3.1 ΕΝΣΥΡΜΑΤΗ ΜΟΝΑΔΑ ΧΩΡΟΥ

Πριν από την τοποθέτηση του παρελκόμενου εξαρτήματος, διαβάστε προσεκτικά το εγχειρίδιο χρήσης. Βεβαιωθείτε ότι το παρελκόμενο συνεργάζεται με τον εγκατεστημένο λέβητα. Ενεργήστε ως εξής:

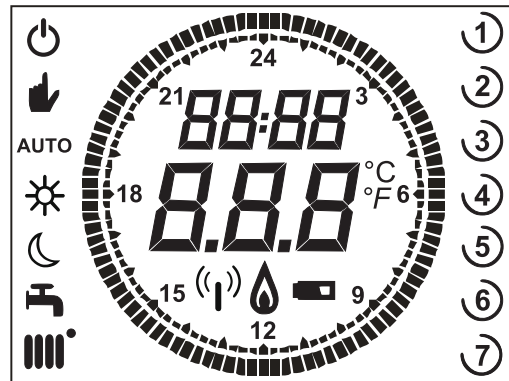
- Αποσυνδέστε το λέβητα από την κύρια παροχή ρεύματος
- Περάστε το δίκλωνο καλώδιο που οδεύει από το λέβητα **A** κλέμμα **M2** μέσω της οπής της βάσης **B** του θερμοστάτη ώστε να είναι δυνατή η πλήρης επαφή της βάσης με στον τοίχο.
- Συνδέστε τα δύο άκρα του καλωδίου στην κλέμμα **M2** στις θέσεις **1 – 2** (χωρίς διαχωρισμό πολικότητας) καθώς και στην κλέμμα της βάσης **B** του θερμοστάτη στις θέσεις **1 – 2**
- Στερεώστε τη βάση **B** στον τοίχο με χρήση των αγκυριών και κοχλιών που περιλαμβάνονται στη συσκευασία
- Τοποθετήστε το θερμοστάτη **C1/C2** χωρίς να ασκήσετε υπερβολική δύναμη.
- Ρευματοδοτήστε τον λέβητα και βεβαιωθείτε ότι η μονάδα χώρου λειτουργεί.



Αν παρουσιαστεί ο κωδικός σφάλματος “E83” τότε υπάρχει σφάλμα επικοινωνίας μεταξύ κύριας πλακέτας λέβητα και Μονάδας Χώρου. Πιθανότητα υπάρχει σε κάποιο σημείο βραχυκύκλωμα. Αποφεύγετε την όδευση του καλωδίου διασύνδεσης κοντά σε πηγές θερμότητας, υψηλής τάσης-έντασης ρεύματος καθώς και μαγνητικών πεδίων.

4. ΠΕΡΙΓΡΑΦΗ ΤΟΥ ΠΑΡΕΛΚΟΜΕΝΟΥ ΕΞΑΡΤΗΜΑΤΟΣ

4.1 ΘΕΡΜΟΣΤΑΤΗΣ ΧΡΟΝΟΠΡΟΓΡΑΜΜΑΤΙΖΟΜΕΝΟΣ ΔΙΑΜΟΡΦΩΣΗΣ ΙΣΧΥΟΣ



ΕΠΕΞΗΓΗΣΗ ΣΥΜΒΟΛΩΝ	
	Off: Θέρμανση και ZNX απενεργοποιημένες (παραμένει ενεργή η προστασία παγετού)
	Τρόπος Λειτουργίας: Χειροκίνητος (MANUAL)
AUTO	Τρόπος Λειτουργίας: Αυτόματος (χρονικές περίοδοι)
	Τρόπος Λειτουργίας: θερμοκρασία χώρου ΑΝΕΣΗ
	Τρόπος Λειτουργίας: θερμοκρασία χώρου ΜΕΙΩΜΕΝΗ
	Τρόπος Λειτουργίας: παραγωγή ZNX ενεργή
	Τρόπος Λειτουργίας: Θέρμανση Χώρου ενεργή
	Μετάδοση Σήματος (μόνο αν είναι συνδεδεμένο το ασύρματο παρελκόμενο)
	Ενεργοποιημένος Καυστήρας Λέβητα

	Χαμηλό επίπεδο μπαταρίας (μόνο για το ασύρματο παρελκόμενο)
	Εμφανιζόμενη Μονάδα Μέτρησης
	1..7 Ημέρα της εβδομάδας. Εμφανίζει διαρκώς την τρέχουσα ημέρα και αλλάζει καθημερινά κυκλικά (μόνο για τα μοντέλα με χρονοπρογραμματισμό)

Πριν τη χρήση του παρελκόμενου εξαρτήματος, καθορίστε την τρέχουσα ημερομηνία και ώρα όπως περιγράφεται στην παράγραφο 4.1.1 “Καθορισμός ημερομηνίας και ώρας”

4.1.1 ΛΕΙΤΟΥΡΓΙΕΣ ΧΡΗΣΤΗ

MODE

Πατήστε το κομβίο **MODE** για να αλλάξετε την κατάσταση λειτουργίας του λέβητα: **STANDBY - CH - DHW** (αναμονή - θέρμανση - ZNX)

STAND BY

- **MODE** το σύμβολο αρχίζει να αναβοσβήνει στην οθόνη.
- το κομβίο και έπειτα για να ορίσετε “On” ή “Off” (On= όλα ενεργοποιημένα - Off= όλα απενεργοποιημένα)
- το κομβίο για επιβεβαίωση
- **MENU** για να βγείτε από τη λειτουργία

STANDBY (αναμονή) Τρόποι Λειτουργίας	
OFF	Όλα ΑΠΕΝΕΡΓΟΠΟΙΗΜΕΝΑ. Λειτουργία αντιπαγετικής προστασίας ΕΝΕΡΓΟΠΟΙΗΜΕΝΗ
On	Λειτουργία ΕΝΕΡΓΟΠΟΙΗΜΕΝΗ. Το σύστημα λειτουργεί βάση καθορισμένων παραμέτρων

Η λειτουργία αντιπαγετικής προστασίας (ICE κεφάλαιο 4.1.2) λειτουργεί μόνο αν είναι ενεργοποιημένη και ο λέβητας ρευματοδοτείται κανονικά.

ΘΕΡΜΑΝΣΗ

- **MODE** το σύμβολο αρχίζει να αναβοσβήνει στην οθόνη.
- προς μια κατεύθυνση: το σύμβολο αρχίζει να αναβοσβήνει στην οθόνη.
- το κομβίο και έπειτα για να επιλέξετε έναν εκ των τρόπων λειτουργίας που παρουσιάζονται στον πίνακα **CH ΤΡΟΠΟΙ ΛΕΙΤΟΥΡΓΙΑΣ**
- το κομβίο για επιβεβαίωση
- **MENU** για να βγείτε από τη λειτουργία

ΤΡΟΠΟΙ ΛΕΙΤΟΥΡΓΙΑΣ ΘΕΡΜΑΝΣΗΣ (CH)	
AUTO	Η θερμοκρασία χώρου αλλάζει μεταξύ των τιμών ΑΝΕΣΗ και ΜΕΙΩΜΕΝΗ σύμφωνα με το χρονοπρόγραμμα
	Η επιθυμητή θερμοκρασία χώρου καθορίζεται σύμφωνα με την καθορισμένη τιμή ΜΕΙΩΜΕΝΗ
	Η επιθυμητή θερμοκρασία χώρου καθορίζεται σύμφωνα με την καθορισμένη τιμή ΑΝΕΣΗ
OFF	Λειτουργία ΘΕΡΜΑΝΣΗ απενεργοποιημένη

Όταν η μονάδα χώρου δίνει εντολή στο λέβητα για λειτουργία θέρμανσης, το σύμβολο αναβοσβήνει

ZNX παραγωγή Ζεστού Νερού Χρήσης (αν είναι ενεργοποιημένο)

- **MODE** έπειτα το κομβίο για δύο διαδοχικές θέσεις: το σύμβολο αρχίζει να αναβοσβήνει
- το κομβίο και στη συνέχεια για ενεργοποίηση (**ON**) για απενεργοποίηση (**OFF**) της παραγωγής ZNX
- **MENU** για να βγείτε από τη λειτουργία

ZNX τρόποι λειτουργίας	
OFF	Παραγωγή ZNX απενεργοποιημένη
On	Παραγωγή ZNX ενεργοποιημένη
ECO	Παραγωγή ZNX ενεργοποιημένη μόνο στις περιόδους του χρονοπρογράμματος (η λειτουργία αυτή εφαρμόζεται μόνο σε λέβητες που παράγουν ZNX με πρόσθετο δοχείο)

Όταν ο λέβητας παράγει Ζεστό Νερό Χρήσης (ZNX) το σύμβολο αναβοσβήνει

MENU κομβίο

Πατήστε το κομβίο για να αλλάξετε τις επιθυμητές θερμοκρασίες για λειτουργία σε **ΘΕΡΜΑΝΣΗ** και **ZNX** καθώς και να ορίσετε το ωριαίο - εβδομαδιαίο χρονοπρόγραμμα λειτουργίας του συστήματος (ΗΜΕΡΕΣ και ΩΡΕΣ)

- **MENU** έπειτα το κομβίο για να περιηγηθείτε μεταξύ των παραμέτρων που θέλετε να τροποποιήσετε (βλέπε ακόλουθο πίνακα)
- το κομβίο για να επιλέξετε την παράμετρο που θέλετε να τροποποιήσετε. Αυτή αρχίζει να αναβοσβήνει.
- το κομβίο για να αλλάξετε την τιμή της παραμέτρου και κατόπιν για επιβεβαίωση
- **MENU** για να βγείτε από τη λειτουργία

MENU παράμετροι		
	ΑΝΕΣΗ επιθυμητή θερμοκρασία χώρου	SCON
	ΜΕΙΩΜΕΝΗ επιθυμητή θερμοκρασία χώρου	SrEd
	επιθυμητή θερμοκρασία παραγωγής ZNX	SdHU
Time band	ωριαίο πρόγραμμα λειτουργίας ΘΕΡΜΑΝΣΗ	PCH
Time band	ωριαίο πρόγραμμα λειτουργίας ZNX	PdHU
TIME-DAY	καθορισμός παραμέτρων	

ΔΙΑΔΙΚΑΣΙΑ ΚΑΘΟΡΙΣΜΟΥ ΠΑΡΑΜΕΤΡΩΝ ΗΜΕΡΑΣ ΚΑΙ ΩΡΑΣ

Για να καθορίσετε την ημέρα και ώρα της μονάδας χώρου, ενεργήστε ως εξής:

- **MENU**
- για να επιλέξετε την ώρα, έπειτα , η ώρα αρχίζει και αναβοσβήνει.
- για να αλλάξετε την ώρα και για επιβεβαίωση. Τα λεπτά αρχίζουν να αναβοσβήνουν. Επαναλάβετε την προηγούμενη διαδικασία.
- για να επιλέξετε την ημέρα και επαναλάβετε την προηγούμενη διαδικασία για επιβεβαίωση.
- **MENU** για να βγείτε από τη λειτουργία

ΔΙΑΔΙΚΑΣΙΑ ΚΑΘΟΡΙΣΜΟΥ ΧΡΟΝΟΠΡΟΓΡΑΜΜΑΤΟΣ

Υπάρχουν δύο διαφορετικές εκδόσεις μονάδας χώρου, ο ένας με εβδομαδιαίο και ημερήσιο και ο άλλος μόνο με ημερήσιο χρονοπρογραμματισμό. Και για τις δύο εκδόσεις υπάρχουν τρεις περίοδοι ημέρας **Pr1, Pr2, Pr3** που μπορούν να προγραμματιστούν οι λειτουργίες **ΘΕΡΜΑΝΣΗ** και **ZNX**. Ακολουθήστε τη διαδικασία χειρισμού που περιγράφεται παρακάτω

ΕΒΔΟΜΑΔΙΑΙΟ

1. **MENU**
2. το κομβίο μέχρι να εμφανιστεί **PCH**, έπειτα το ίδιο κομβίο και περιμαίνετε μέχρι να αρχίσουν να αναβοσβήνουν (στη δεξιά πλευρά της οθόνης) οι αριθμοί των ημερών της εβδομάδας.
3. το κομβίο για να ορίσετε την ημέρα (ή την ομάδα ημερών) της εβδομάδας. Έπειτα για επιβεβαίωση (οι ημέρα ή η ομάδα ημερών εναλλάσσονται κυκλικά)
4. Το μήνυμα **Pr**, αναβοσβήνει το κομβίο και για να καθορίσετε το νούμερο (1 έως 3) της επιθυμητής περιόδου ωρών. Έπειτα το κομβίο για επιβεβαίωση.
5. Το μήνυμα **On1** εμφανίζεται στην οθόνη το κομβίο για να καθορίσετε την ώρα που θέλετε να αρχίζει η λειτουργία του λέβητα κατά την **περίοδο 1**
6. το κομβίο για να επαναλάβετε τη διαδικασία που περιγράφει το προηγούμενο βήμα προκειμένου να καθορίσετε την ώρα τερματισμού της **περιόδου 1 (OFF)**.
7. το κομβίο και επαναλάβετε τη διαδικασία που περιγράφει το βήμα 3 για προγραμματισμό και των υπόλοιπων περιόδων.
8. **MENU** για επιστροφή στο προηγούμενο menu

Όταν ο λέβητας λειτουργεί εντός προγραμματισμένων περιόδων **Pr1, Pr2** και **Pr3** ενεργοποιείται η θερμοκρασία **ΑΝΕΣΗ** ενώ εκτός των προγραμματισμένων περιόδων ο λέβητας λειτουργεί βάσει της θερμοκρασίας **ΜΕΙΩΜΕΝΗ**

ΗΜΕΡΗΣΙΟ

1. MENU
2. το κομβίο και επιλέξτε **Pr**, έπειτα το ίδιο κομβίο και για να ορίσετε το νούμερο (1 έως 3) της επιθυμητής χρονικής περιόδου το κομβίο για επιβεβαίωση
3. Το μήνυμα **On1** εμφανίζεται στην οθόνη, **OK** για να ορίσετε την ώρα εκκίνησης του λέβητα για την περίοδο 1
4. το κομβίο δεξιόστροφα για μία θέση και επαναλάβετε το βήμα 3 για να ορίσετε την ώρα τερματισμού της περιόδου 1 (OFF)
5. το κομβίο για να καθορίσετε τις υπόλοιπες περιόδους επαναλαμβάνοντας τα βήματα 3 και 4.
6. MENU για επιστροφή στο προηγούμενο menu

Όταν ο λέβητας λειτουργεί εντός προγραμματισμένων περιόδων Pr1, Pr2 και Pr3 ενεργοποιείται η θερμοκρασία ANΕΣΗ ενώ εκτός των προγραμματισμένων περιόδων ο λέβητας λειτουργεί βάσει της θερμοκρασίας ΜΕΙΩΜΕΝΗ

4.1.2 ΛΕΙΤΟΥΡΓΙΑ ΕΓΚΑΤΑΣΤΑΤΗ

Για να ενεργοποιήσετε τη ΛΕΙΤΟΥΡΓΙΑ ΕΓΚΑΤΑΣΤΑΤΗ (INSTALLER'S MENU) και κρατήστε πατημένο το κομβίο για περίπου 6 δευτερόλεπτα. Οι παράμετροι που παρουσιάζονται στον ακόλουθο πίνακα εμφανίζονται το κομβίο. Περιστρέφοντας το κομβίο περιηγηθείτε μεταξύ των παραμέτρων. Πατώντας το κομβίο επιλέγετε μια παράμετρο, η τιμή της οποίας αρχίζει να αναβοσβήνει. το κομβίο για να αλλάξετε την τιμή της παραμέτρου και έπειτα για να επιβεβαιώσετε. MENU για έξοδο.

HC	καθορίζει την ζώνη που αντιστοιχεί η μονάδα χώρου 1,2,3,4
Ao	καθορίζει τη μονάδα χώρου ως MASTER (CEn)
rtE	παρέχει τη δυνατότητα στο χρήστη να καθορίζει την επιθυμητή ΜΕΙΩΜΕΝΗ θερμοκρασία
dH	παρέχει τη δυνατότητα στο χρήστη να καθορίζει τη θερμοκρασία ZNX καθώς και το ωριαίο χρονοπρόγραμμα
rEL	Ορίζει τον τρόπο λειτουργίας της παραγωγής ZNX : 24 H : παραγωγή ZNX διαρκώς ενεργή CHP : παραγωγή ZNX ενεργή βάσει του χρονοπαραγραμματισμού ΘΕΡΜΑΝΣΗ (CH) dHP : παραγωγή ZNX ενεργή βάσει του χρονοπαραγραμματισμού ZNX
oFS	παρέχει τη δυνατότητα διόρθωσης της θερμοκρασίας χώρου που μετρά η μονάδα χώρου. Χρησιμοποιήστε την παράμετρο αυτή για να διορθώσετε τη θερμοκρασία χώρου που εμφανίζει η μονάδα χώρου, αν αυτή δεν ταυτίζεται με την πραγματική.
Un	καθορίζει τη μονάδες μέτρησης θερμοκρασίας χώρου (°C ή °F)
SoF	εμφανίζει την έκδοση του λογισμικού
oSt	δε χρησιμοποιείται
oSP	δε χρησιμοποιείται
tLr	δε χρησιμοποιείται
ICE	Ενεργοποιεί/Απενεργοποιεί την αντιπαγετική προστασία Δωματίου (από +4°C και κάτω) OFF = απενεργοποιημένη 4°C = ενεργοποιημένη - καθοριζόμενη
OtC	καθορίζει την παράμετρο της καμπύλης αντιστάθμισης kt αν υπάρχει αισθητήριο εξωτερικής θερμοκρασίας περιβάλλοντος (0.1-90)
rtS	ενεργοποιεί (ON) / απενεργοποιεί (OFF) το αισθητήριο θερμοκρασίας χώρου
MOd	ενεργοποιεί (ON) / απενεργοποιεί (OFF) την αυτόματη προσαρμογή λέβητα σύμφωνα με τις ανάγκες θέρμανσης του χώρου
ULt	καθορίζει τη μέγιστη θερμοκρασία προσαγωγής στο κύκλωμα θέρμανσης
tSP	παρέχει πρόσβαση την παράμετρο "Pxx" του μενού της κύριας πλακέτας
SnC	Συγχρονισμός της μονάδας χώρου με το λέβητα (μόνο για εκδόσεις Ασύρματες). Για να γίνει ο συγχρονισμός της μονάδας χώρου με το λέβητα ενεργήστε όπως περιγράφεται παρακάτω: <ul style="list-style-type: none"> • Πατήστε το κομβίο στον πομπό μέχρι η ενδεικτική λυχνία στη δεξιά πλευρά να ανάψει. • Επιλέξτε ON για να ενεργοποιήσετε τη λειτουργία SnC της μονάδας χώρου
tSt	έλεγχος της έντασης μετάδοσης σήματος (μόνο για εκδόσεις Ασύρματες). Η λειτουργία διαρκεί 8 λεπτά ή τερματίζεται όταν πατήσετε το κομβίο. Στην οθόνη εμφανίζεται ένα νούμερο από το 0 έως το 4 (0= κανένα σήμα, 1=25%, 2=50%, 3=75%, 4=100%)
End	επιστροφή στην κυρίως οθόνη